

团体标准

T/SZS XXXX—2026

应急管理服务站建设规范

Construction specification for emergency management service stations

（征求意见稿）

2026-XX-XX 发布

2026-XX-XX 实施

深圳市深圳标准促进会

发布

目 次

前言 I

引言 II

1 范围 1

2 规范性引用文件 1

3 术语和定义 1

4 总则 1

5 分类 1

6 建设要求 2

7 运行任务 5

8 标志标识 7

9 亮点建设 7

附录 A（资料性） 龙华区应急管理服务站底线评估与退出管理机制流程图 9

参考文献 10

前 言

本文件按照GB/T 1.1—2020《标准化工作导则 第1部分：标准化文件的结构和起草规则》的规定起草。

本文件由深圳市龙华区应急管理局提出。

本文件由深圳市深圳标准促进会归口。

本文件起草单位：深圳市龙华区应急管理局、深圳市应急管理局、深圳市城市公共安全技术研究院有限公司、深圳市标准技术研究院。

本文件主要起草人：

引 言

为贯彻落实《中共中央办公厅 国务院办公厅关于进一步提升基层应急管理能力的意见》，强化基层应急基础和力量，深圳市龙华区全面推进应急管理服务站建设与实体化运作，打造以应急管理服务站为辐射的多元融合服务阵地，下沉资源、管理、服务，基本实现龙华区重点行业领域和街道社区应急管理服务站建设全覆盖。针对多类型应急管理服务站的差异化风险特征，建设要求部分以工业园区应急管理服务站为典型示例，确保各类型应急管理服务站建设既符合统一规范要求，又能适配不同场景的应急管理需求。为指导龙华区应急管理服务站建设和实体化运作，提升应急实战能力，筑牢安全底板、守牢安全底线，进一步提升基层应急管理能力，特编制本文件。

应急管理服务站建设规范

1 范围

本文件规定了龙华区应急管理服务站建设的总则、分类、建设要求、运行任务、标志标识、亮点建设等内容。

本文件适用于指导深圳市龙华区应急管理服务站建设工作。

2 规范性引用文件

本文件没有规范性引用文件。

3 术语和定义

下列术语和定义适用于本文件。

3.1

应急管理服务站 emergency management service station

依托工业园区、在建工地、学校、医院、交通场站、公园绿道、大型商超、商业综合体、养老机构、文体场馆、农贸市场等场所，最大化整合利用现有应急资源，实现基层安全宣教、防灾救助、应急处置、咨询服务等综合功能，由区级及以上人民政府应急管理部门和行业主管部门指导和监督，建设主体单位落实主体责任并做好管理和运行，是防范和应对自然灾害、事故灾难等突发事件的前沿阵地。

4 总则

4.1 应急管理服务站纳入辖区应急管理体系建设规划，统筹布局、统一要求、规范管理。

4.2 应急管理服务站建设遵循因地制宜、资源整合、平战结合、便民实用的原则，推动力量下沉、保障下倾。

4.3 应急管理服务站满足有服务场所、有规章制度、有应急人员、有物资装备、有应急演练、有宣教培训、有档案管理、有隐患排查、有标志标识等基本条件，充分与现有资源融合共建，实现资源共享、功能互补。

4.4 应急管理服务站建立健全与专业应急力量的联动机制，实现快速响应、先期处置。

5 分类

5.1 根据业务领域差异，匹配不同场景的应急管理服务需求，对应急管理服务站实行分类管理。

5.2 应急管理服务站具体类型包括但不限于街面、工业园区、社区中心、医院、建筑工地、住宅小区、城中村、农贸市场、学校、交通场站、危化企业、公园绿道、大型商超、文体场所、养老机构。

5.3 结合不同类型应急管理服务站业务领域风险特点，行业主管部门应牵头完善建设工作指引，进一步细化任务要求，针对性配置物资装备、人员。

6 建设要求

6.1 整体要求

6.1.1 采用“典型示范、分类指导”原则，以风险集中度高、建设数量多、场景复杂性强的工业园区应急管理服务站为例，细化其选址、人员、物资装备、制度、基础设施等方面建设要求。

6.1.2 其他类型应急管理服务站可参照本文件建设要求，结合自身场所功能定位、风险隐患类型、人员密集程度、周边应急资源分布等实际情况，针对性调整配置标准，确保各类型应急管理服务站建设既符合统一规范要求，又能精准适配不同场景需求。

6.1.3 工业园区应急管理服务站建设、管理和运行的责任主体单位应落实有关规定，保障建设经费、场地、人员、物资装备等必要资源，健全责任体系、明确岗位职责，保障应急管理服务站实体化、规范化、实战化运作，依法有序参与突发事件处置应对工作。

6.2 选址要求

应急管理服务站建设的选址要求如下：

- a) 工业园区应急管理服务站选址优先考虑交通便利、视野开阔、响应迅速的区域，如工业园区核心区域或主干道旁，避开地质灾害易发区、低洼积水区及其他存在潜在安全风险的地段，保障站点运行安全；
- b) 结合工业园区及周边范围内的人员密度、主要风险源分布特点等因素，站点选址应靠近重点监管企业或人员密集场所，便于人员、车辆集结和快速响应。

6.3 人员要求

6.3.1 配置要求

应急管理服务站建设的人员配置要求如下：

- a) 工业园区应急管理服务站设站长、专（兼）职安全管理员等岗位，遵循“专业主导、专兼结合”的原则，根据服务区域规模、风险等级及应急处置需求确定人员数量；
- b) 建立安全巡查队伍（由工业园区主要安全管理人员、专/兼职安全管理人员、特种作业人员等组成）和应急处置队伍（结合实际需求设立抢险救援组、警戒疏散组、医疗救护组、通讯联络组、后勤保障组等应急小组）。

6.3.2 职责分工

应急管理服务站建设的人员职责分工如下：

- a) 站长负责统筹应急管理服务站日常运行管理、应急处置指挥协调及资源调配等工作；
- b) 专（兼）职安全管理员负责日常风险巡查、隐患排查上报、应急物资装备管理、培训演练及档案整理等工作；
- c) 安全巡查队伍主要负责工业园区内安全生产巡查检查；
- d) 应急处置队伍主要负责工业园区内及周边突发事件的响应处置。

6.4 物资装备配备要求

6.4.1 工业园区应急管理服务站应做好物资装备配备，物资装备应符合相关国家或行业标准的要求，结合工业园区应配备的重点必配、选配物资装备，梳理形成具体物资装备配备一览表见表 1。

6.4.2 工业园区结合自身主要风险特点和灾害事故处置需求，按照相关标准规范增配专业应急救援物资装备。

表 1 物资装备配备一览表

| 物资装备种类 | 物资装备名称 | 数量 | 配备要求 |
|-----------|---------|------------|------|
| 一般器材 | 警戒带 | ≥5卷 | ▲ |
| | 强光手电筒 | ≥2支 | ▲ |
| | 防暴盾牌 | ≥1个 | △ |
| | 丁字棍 | ≥2支 | △ |
| | 钢叉 | ≥1把 | △ |
| | 灭火毯 | ≥5个 | ▲ |
| | 救生缓降器 | ≥2套 | △ |
| | 消防水带 | ≥5条 | ▲ |
| | 消防水枪 | ≥2支 | ▲ |
| | 吸油棉 | ≥2包 | △ |
| | 交通指挥棒 | ≥1个 | ▲ |
| | 口哨 | ≥1个 | △ |
| | 拖车钩 | ≥1个 | △ |
| | 汽车专用灭火毯 | ≥1个 | △ |
| | 沙箱 | ≥1个 | △ |
| | 抽水泵 | ≥1个 | ▲ |
| | 挡水板 | 按需配备 | △ |
| | 排水管 | ≥1个 | ▲ |
| | 沙袋 | ≥30个 | ▲ |
| | 雨衣 | 1套/人（按需配备） | △ |
| | 雨靴 | 1套/人（按需配备） | △ |
| | 救生衣 | ≥10个 | △ |
| 破拆器材 | 消防斧 | ≥2把 | △ |
| | 绝缘剪断钳 | ≥2支 | △ |
| | 撬棍 | ≥1个 | △ |
| 个人防护与救护装备 | 消防战斗服 | 1套/人（按需配备） | ▲ |
| | 消防头盔 | 1套/人（按需配备） | ▲ |
| | 消防手套 | 1套/人（按需配备） | ▲ |
| | 消防靴 | 1套/人（按需配备） | ▲ |

表 1 物资装备配备一览表（续）

| 物资装备种类 | 物资装备名称 | 数量 | 配备要求 |
|----------------------|------------------|------------|------|
| 个人防护与救护 装备 | 消防腰带 | 1套/人（按需配备） | ▲ |
| | 正压式空气呼吸器 | 1套/人（按需配备） | ▲ |
| | 防化服 | 1套/人（按需配备） | △ |
| | 隔热服 | 1套/人（按需配备） | △ |
| | 急救药箱（包） | ≥2个 | ▲ |
| | 火灾防毒面具 | ≥10个 | ▲ |
| | 反光马甲 | 1套/人（按需配备） | △ |
| | 防静电服 | 1套/人（按需配备） | △ |
| | 自动体外除颤仪（AED） | ≥1个 | △ |
| 通讯器材 | 手持喊话器 | ≥2个 | ▲ |
| | 对讲机 | 1套/人（按需配备） | ▲ |
| | 固定电话（值班室、寝室同号分机） | ≥1个 | △ |
| 注：▲该项要求为必配，△该项要求为选配。 | | | |

6.5 制度建设要求

6.5.1 制度体系

工业园区应急管理服务站应建立健全涵盖“日常管理、风险防控、应急处置、安全文化、保障监督”的制度体系，形成闭环管理，确保各项工作规范有序开展。

6.5.2 制度内容

制度内容包括以下要求：

- a) 日常管理制度宜包括安全管理制度、人员培训考核制度、物资装备管理制度、值班备勤制度、特种作业人员管理制度、档案资料管理制度等，明确站点日常运行各环节要求；
- b) 风险防控制度宜包括风险分级管控制度、风险排查检查制度、隐患登记整改制度、信息报告制度、限额以下小型工程和零星作业安全生产管理制度、场内限速交通安全管理制度、有限空间作业安全管理制度、特殊作业管理制度等，规范风险辨识、检查频次、隐患登记、整改跟踪工作流程；
- c) 应急处置制度宜包括应急预案、应急处置流程制度、协同联动机制、善后处置制度等，明确信息报告、处置流程、责任分工、协同联动等工作要求；
- d) 安全文化制度宜以安全生产教育、培训等为主要内容，保障生产过程安全，提升员工安全意识，预防事故发生；
- e) 保障监督制度宜包括经费保障制度、物资装备维护保障制度等，确保经费落实，物资装备保障到位。

6.5.3 制度执行与更新

建立健全制度动态更新机制，定期对制度进行评估修订，并将关键制度张贴于应急管理服务站显著位置。

6.6 基础设施建设要求

6.6.1 人员信息公示牌

设置工业园区、企业安全管理人员和综合监督人员信息公示牌，且应满足以下要求：

- a) 工业园区、企业安全管理人员信息公示牌内容包括人员姓名、职务、联系方式、责任区域、岗位职责等信息并配备照片，标注工业园区安全管理机构投诉举报电话；
- b) 综合监督人员信息公示牌内容包括所属主管部门、社区的工作人员姓名、联系方式等。

6.6.2 专用安全宣传栏

在工业园区主出入口、食堂门口、活动广场等人流集中区域建设专用安全宣传栏，宜采用固定橱窗式建设，具备防雨、防尘、防晒功能，重点宣传安全生产法律法规、安全生产知识、典型事故案例警示、安全操作规程、近期安全工作重点等内容，建立常态化更新机制，宣传栏宜每季度更新不少于1次。

6.6.3 工业园区风险分布管控图

工业园区风险分布管控图应满足以下要求：

- a) 明确标注工业园区内重大风险源和一般风险点的具体位置、风险类型、风险等级、管控措施及应急疏散路线等信息，配备图例说明；
- b) 张贴于工业园区应急管理服务站或工业园区显著位置。

6.6.4 户外电动自行车集中充电设施

建设有电动自行车集中充电设施的应急管理服务站应按要求做好日常管理、物资装备配备等工作，并在明显位置设置安全警示标识。

6.6.5 配套基础设施

配套基础设施建设应满足以下要求：

- a) 设置专用办公区域，配备必要办公设备；
- b) 配备足量的应急救援物资装备，确保队伍及时取用；
- c) 做好相关标志标识的制作与布置。

7 运行任务

7.1 组织管理

7.1.1 坚持“统一领导、分级负责、权责清晰、规范运行”原则，将应急管理服务站建设运行与职能履责深度融合，明确应急管理服务站管理领导机构，统筹协调内部人员、经费、物资装备及外部资源，落实站点日常运行、人员管理、经费保障、评价自查等工作。

7.1.2 加强专（兼）职基层应急救援力量建设，健全应急救援力量数据库，发挥企业专（兼）职救援力量、微型消防站以及物业管理人员、保安员等作用。

7.2 便民服务

7.2.1 多元化整合资源，为群众提供政策咨询、信息查询、办事指引、临时休息、物资装备借用等便民服务。

7.2.2 拓展安全隐患举报、交通违法人员教育、劳资纠纷维权等公共服务功能，提升基层治理效能。

7.3 宣传教育

7.3.1 面向群众常态化开展安全生产、应急管理、自然灾害防治等宣传，提升公众安全素养与应急避险、自救互救能力。

7.3.2 针对应急管理服务站工作人员，每季度至少开展 1 次综合应急培训，全面提升安全隐患排查治理、危险源辨识、应急处置等能力。

7.4 业务技能

7.4.1 面向站点工作人员，常态化开展相关应急技能培训及实战演练，内容包括应急物资使用、伤员救护、疏散引导、人员转移等。

7.4.2 面向基层社会应急力量，组织安排实地观摩学习、培训等活动，提升基层社会应急力量的协作能力和专业素养。

7.5 隐患排查

7.5.1 事故灾难隐患排查

针对安全生产、火灾、交通等潜在风险进行检查，开展安全生产风险分级分类管理，强化安全隐患的排查与整改闭环，形成工作台账。

7.5.2 自然灾害隐患排查

开展地质灾害、台风暴雨、内涝、森林火灾等自然灾害安全风险隐患排查工作，及时收集、整理风险隐患点情况，形成工作台账，对存在的隐患点及时跟踪，督促整改，做好台账记录，宜增设自然灾害风险隐患地图，做好风险研判和可视化展示。

7.6 物资装备储备

7.6.1 结合站点周边灾害特点，做好应急物资装备储备，包括但不限于救援车辆、个人防护装备、抢险救援器材。

7.6.2 做好物资装备出入库管理，定期盘点库存，为专（兼）职应急队伍提供保障。

7.7 物资装备保养

7.7.1 制定物资装备维护保养计划，定期做好检查和维修保养。

7.7.2 建立物资装备维护保养档案，对损坏或无法使用的物资装备，及时申请报废和更新。

7.8 协同联动

7.8.1 健全站点与专（兼）职应急力量的协同联动机制建设。

7.8.2 制定应急联动方案，细化突发事件处置流程，明确各基层应急力量的职责分工。

7.8.3 建立应急联络机制，确保突发事件应急响应及时。

7.8.4 定期开展联合应急演练，提升协同作战能力。

7.9 闭环管理

7.9.1 建立站点动态评估机制，通过台账查阅、现场核查等方式，每季度对站点建设要求和运行任务情况进行自查自评。

7.9.2 妥善保管自查记录，根据自查情况对不符合项制定整改措施，明确整改责任人和整改期限，确保闭环管理。

7.9.3 应急管理部门及行业主管部门应定期开展日常监测、专项督查等工作，评估站点运行情况，对无法满足建设要求、运行任务要求的站点，应及时复核退出，退出流程图见附录 A。

8 标志标识

8.1 门牌标识

应急管理服务站门牌标识应统一样式，统一颜色，标注“XX 应急管理服务站”字样。

8.2 外观设计

应急管理服务站外观标识应符合以下规定：

- a) 外观标识应以高辨识度、美观、安全为基本原则，综合考虑标识使用位置、背景墙面材质及颜色等因素；
- b) 站点檐边标识喷涂相关标志（LOGO）和门牌标识字样；
- c) 外墙悬挂标识以深蓝色和红色为基底色，在上部红色区域喷涂“应急热线”，在蓝色部分喷涂“公安 110”“消防 119”“隐患举报 12350”字样；
- d) 周边范围内设置应急宣传牌（栏），设置在站点周边显著位置，不具备单独建设条件的可设置在站点外墙面显著位置；
- e) 应急管理服务站外观标识的具体设计，由区应急管理部门统一提供示范图样。

8.3 室内设计

应急管理服务站室内标识应符合以下规定：

- a) 站点面积满足基本功能需求，在站点合适位置悬挂相关制度；
- b) 室内置物架（箱）根据场地、置物需求设置，站点物资装备摆放整齐，显著位置喷绘“应急物资置物架”“应急物资储存箱”等字样；
- c) 应急管理服务站室内标识的具体设计，由区应急管理部门统一提供示范图样。

9 亮点建设

9.1 数字化赋能

9.1.1 宜应用应急管理服务站移动端小程序/APP 支撑站点日常管理、隐患排查和突发事件应急处置，为群众提供风险查询、预警接收、应急求助、科普学习等便捷服务。

9.1.2 宜运用信息化科技手段，实现应急态势实时可视化监控与精准调度。

9.2 打造应急文化品牌

9.2.1 结合不同类型站点的服务对象与风险特点，打造差异化特色应急管理服务模式。

9.2.2 宜依托应急管理服务站建设应急科普体验区、打造应急文化长廊、开展常态化应急科普宣传活动等方式，增强应急文化传播的趣味性与实效性。

9.2.3 宜定期举办应急技能比赛、安全宣传周等特色活动，营造“人人讲安全、个个会应急”的浓厚社会氛围。

附录 A
(资料性)

龙华区应急管理服务站底线评估与退出管理机制流程图

龙华区应急管理服务站底线评估与退出管理机制流程见图 A. 1。

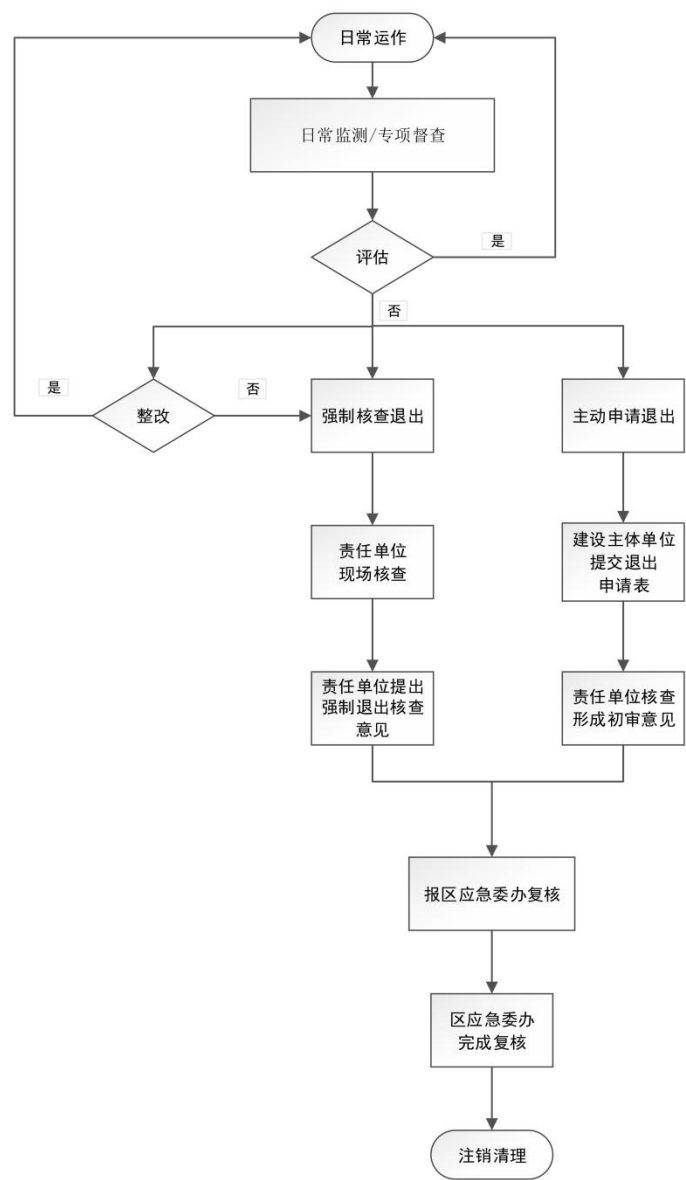


图 A. 1 龙华区应急管理服务站底线评估与退出管理机制流程图

参 考 文 献

[1] GB 6441—2025 生产安全事故分类与编码

[2] GB 12801—2025 生产过程安全基本要求

[3] GB/T 37228—2025 安全与韧性 应急管理 突发事件管理指南

[4] GB/T 38565—2020 应急物资分类及编码

[5] GB/T 40151—2021 安全与韧性 应急管理 能力评估指南

[6] AQ/T 9004—2025 企业安全文化建设指南

[7] 全国人民代表大会常务委员会. 中华人民共和国安全生产法：中华人民共和国主席令第88号. 2021年

[8] 全国人民代表大会常务委员会. 中华人民共和国突发事件应对法：中华人民共和国主席令第25号. 2024年

[9] 全国人民代表大会常务委员会. 中华人民共和国危险化学品安全法：中华人民共和国主席令第64号. 2025年

[10] 全国人民代表大会常务委员会. 中华人民共和国消防法：中华人民共和国主席令第81号. 2021年

[11] 全国人民代表大会常务委员会. 中华人民共和国道路交通安全法：中华人民共和国主席令第81号. 2021年

[12] 中华人民共和国国务院. 森林草原防灭火条例：中华人民共和国国务院令第822号. 2025年

[13] 中华人民共和国应急管理部. 工贸企业有限空间作业安全规定：中华人民共和国应急管理部令第13号. 2023年

[14] 中华人民共和国财政部、中华人民共和国应急管理部. 关于印发《企业安全生产费用提取和使用管理办法》的通知：财资〔2022〕136号. 2022年

[15] 广东省人民代表大会常务委员会. 广东省突发事件应对条例（修订）：广东省第十四届人民代表大会常务委员会公告第70号. 2025年

[16] 深圳市人民代表大会常务委员会. 深圳经济特区安全生产监督管理条例：深圳市第七届人民代表大会常务委员会公告第58号. 2022年

[17] 深圳市人民代表大会常务委员会. 深圳经济特区自然灾害防治条例：深圳市第七届人民代表大会常务委员会公告第114号. 2023年

[18] 深圳市人民代表大会常务委员会. 深圳经济特区灾害事故应急处置条例：深圳市第七届人民代表大会常务委员会公告第172号. 2025年

[19] 深圳市人民政府办公厅. 深圳市限额以下小型工程和零星作业安全生产纳管办法：深府办规〔2025〕3号. 2025年
